

## Kabelabschottungs-Systeme

### FBA-D Dosenbohrerschott



Verarbeitungshinweis

Zulassungsbescheid

DIBt-Zulassung Z-19.15-1559

Übereinstimmungsbestätigung

### **Wichtig:**

**Beim Aufbau der Kabelabschottung System "FBA-D" müssen grundsätzlich alle Bestimmungen des Zulassungsbescheids DIBt-Zulassung Z-19.15-1559 des Deutschen Instituts für Bautechnik in Berlin vom 11.05.2005 eingehalten werden.**

**Lesen Sie daher vor Montagebeginn den Zulassungsbescheid unbedingt durch!**

FBA-D Dosenbohrerschott



DIBt

Feuerwiderstandsklassen  
S 30 und S 90  
DIBt-Zulassung Z-19.15-1559



Schottabmessung Wand (cm)		
Feuerwiderstandsklasse	S30	S90
Wandstärke		
Massivwand	min. 5	min. 10
leichte Trennwand	min. 7,5	min. 10
Schottdicke	min. 10	min. 10
Schottabmessung Decke (cm)		
Feuerwiderstandsklasse	S 30	S 90
Deckenstärke		
Massivdecke	min. 15	min. 15
Schottdicke	min. 10	min. 10

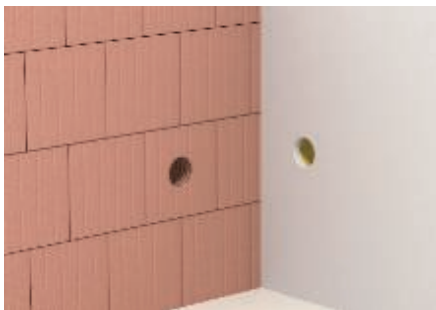
OBO FBA-D ist die ideale Lösung, um schnell und einfach kleine, runde Kabelabschottungen speziell in leichten Trennwänden installieren zu können. Der Einbau in Massivwänden und Massivdecken ist ebenfalls möglich und zulässig. Das Dosenbohrerschott besteht aus einer Rohrschale mit einem Außendurchmesser von 78 mm und zwei passenden Stopfen. Als Material der einzelnen Komponenten wird ein geschlossenporiger Schaumstoff verwendet, der sich im Brandfall ausdehnt und einen isolierenden Kohlenstoffschaum bildet. Für die Rohrschale wird eine feste Mischung des Schaumstoffs verwendet, für die Stopfen eine dauerelastische Ausführung. Eine saubere und besonders einfache, schnelle Montage ist jederzeit möglich, da nur die vorgefertigten Komponenten des Schottsystems benötigt werden. Bedingt durch das Verhältnis des Außendurchmessers zum Innendurchmessers der Rohrschale ist zudem eine Überbelegung mit Kabeln und Leitungen nicht möglich.

Systemkomponenten



Rohrschalen, Stopfen, Brandschutzmasse, Beipackset, Wandschild

Anwendung Wandschott



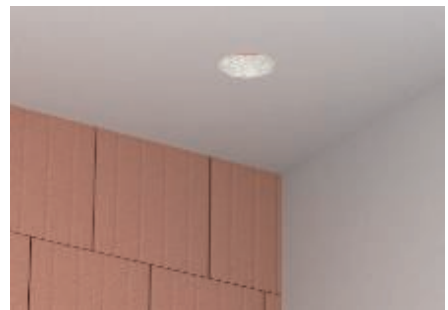
Wandschottung  
Schottdicke: mind. 10 cm  
Wandaufbau: Mauerwerk nach DIN 1053-1  
Beton bzw. Stahlbeton nach DIN 1045  
Porenbeton-Bauplatten nach DIN 4166  
Leichte Trennwände in Ständerbauart mit Stahlunterkonstruktion

Anordnung Gruppenweise



Gruppenweise Anordnung mit bis zu 4 Rohrschalen ist zulässig. Abstand innerhalb der Gruppe mindestens 1 cm. Abstand der Gruppen zueinander mindestens 5 cm.

Anwendungsbereich Deckenschott



Deckenschottung  
Schottdicke: mind. 10 cm  
Deckenaufbau: Beton bzw. Stahlbeton nach DIN 1045.  
Porenbeton nach DIN 4223.

**FBA-D Dosenbohrerschott**

**Anwendung Durchführbarkeit**



Einsatzbereich:  
Elektrokabel und -leitungen aller Arten.  
Maximale Kabelbelegung 60 %.

**Montagevorbereitung**



Bohren eines Loches in die leichte Trennwand mit einem Dosenbohrer (Durchmesser mind. 80 mm).

**Montage Rohrschale**



Einsetzen der Rohrschale, wahlweise mittig oder einseitig bündig, in die Bohrung.

**Verschluss Rohrschale**



Verschließen der umlaufenden Restfugen mindestens 2cm tief mit Gipsspachtel oder mit der Brandschutzmasse. In Wänden beidseitig, in Decken nur an der Unterseite verschließen.

**Installierte Kabel**



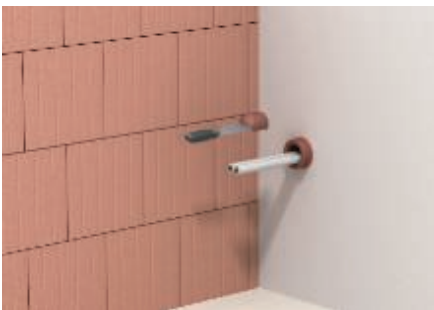
Bei bereits installierten Kabeln Aufschneiden der Rohrschale und über die Kabel stülpen. Einsetzen der Rohrschale in die Bauteilöffnung.

**Verschluss Rohrschale**



Umlaufende Restfuge mindestens 2 cm tief mit Gipsspachtel oder der Brandschutzmasse verschließen.

**Montage der Kabelabschottung**



Passgenaues Zuschneiden der beiden Stopfen mit einem Messer entsprechend der Kabelbelegung. Einsetzen der zugeschnittenen Stopfen bündig in die Rohrschale.

**Verschluss der Kabel**



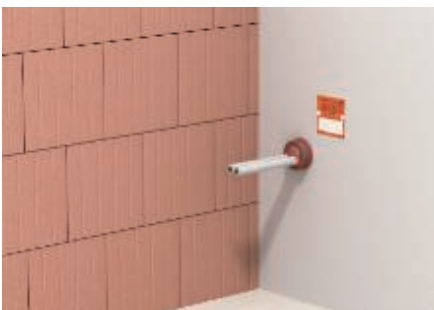
Verschließen aller verbleibenden Restfugen und Spalten von beiden Seiten der Schottung mindestens 2 cm tief mit der Brandschutzmasse.

**Verschluss bei Kabelvollbelegung**



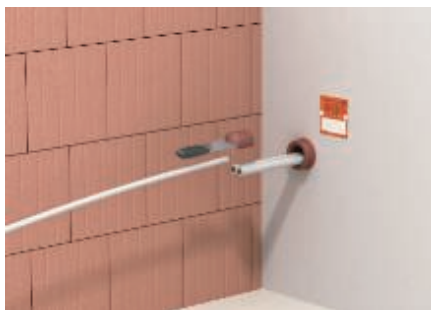
Bei vollständiger Kabelbelegung der Rohrschale müssen alle Zwickel zwischen den Kabeln mit der Brandschutzmasse mindestens 2 cm tief verschlossen werden.

**Fertige Schottung mit Wandschild**



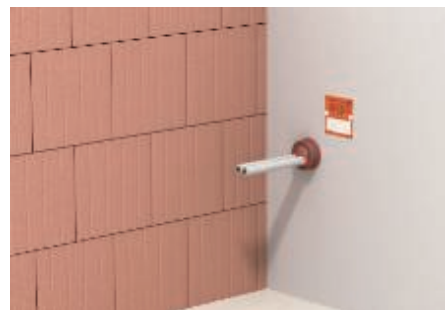
Ausfüllen des Wandschildes und Befestigung neben der Schottung.  
Ausfüllen der Übereinstimmungsbestätigung und dem Bauherrn aushändigen.

**Nachinstallation**



Herausziehen der Stopfen aus der Rohrschale, Aufschneiden einzelner Bereiche oder auch vorsichtiges Durchbohren der Stopfen. Nach der Kabelinstallation Verschließen des Durchbruchs wie beim Erstaufbau.

**Fertige Kabelabschottung**



## Übereinstimmungsbestätigung

Kabelabschottung FBA-D Dosenbohrerschott,  
DIBt-Zulassung Z-19.15-1559,  
Feuerwiderstandsklassen S 30 und S 90.

Hiermit bestätigt der ausführende Hersteller, dass

- die Kabelabschottung Typ FBA-D der Feuerwiderstandsklassen S 30 und S 90 zum Einbau in Wände und Decken der Feuerwiderstandsklasse F 90 hinsichtlich aller Einzelheiten fachgerecht und unter Einhaltung aller Bestimmungen der DIBt-Zulassung Z-19.15-1559 des Deutschen Instituts für Bautechnik vom 11.05.2005 hergestellt und eingebaut wurde.
- das verwendete Material und die Zubehörteile den Bestimmungen des Zulassungsbescheides entsprachen, bzw. entsprechend gekennzeichnet waren.

Ausführender Hersteller:

Datum der Fertigstellung:

---

---

Geforderte Feuerwiderstandsklasse:

Baustelle/Gebäude:

---

---

Einbauort Wand (Durchmesser 80 mm)\*

Einbauort Decke (Durchmesser 80 mm)\*

---

---

\* Nichtzutreffendes bitte streichen

Ort

Datum

Unterschrift

Firmenstempel

Diese Bescheinigung ist dem Bauherrn zur Weiterleitung  
an die zuständige Bauaufsichtsbehörde auszuhändigen.